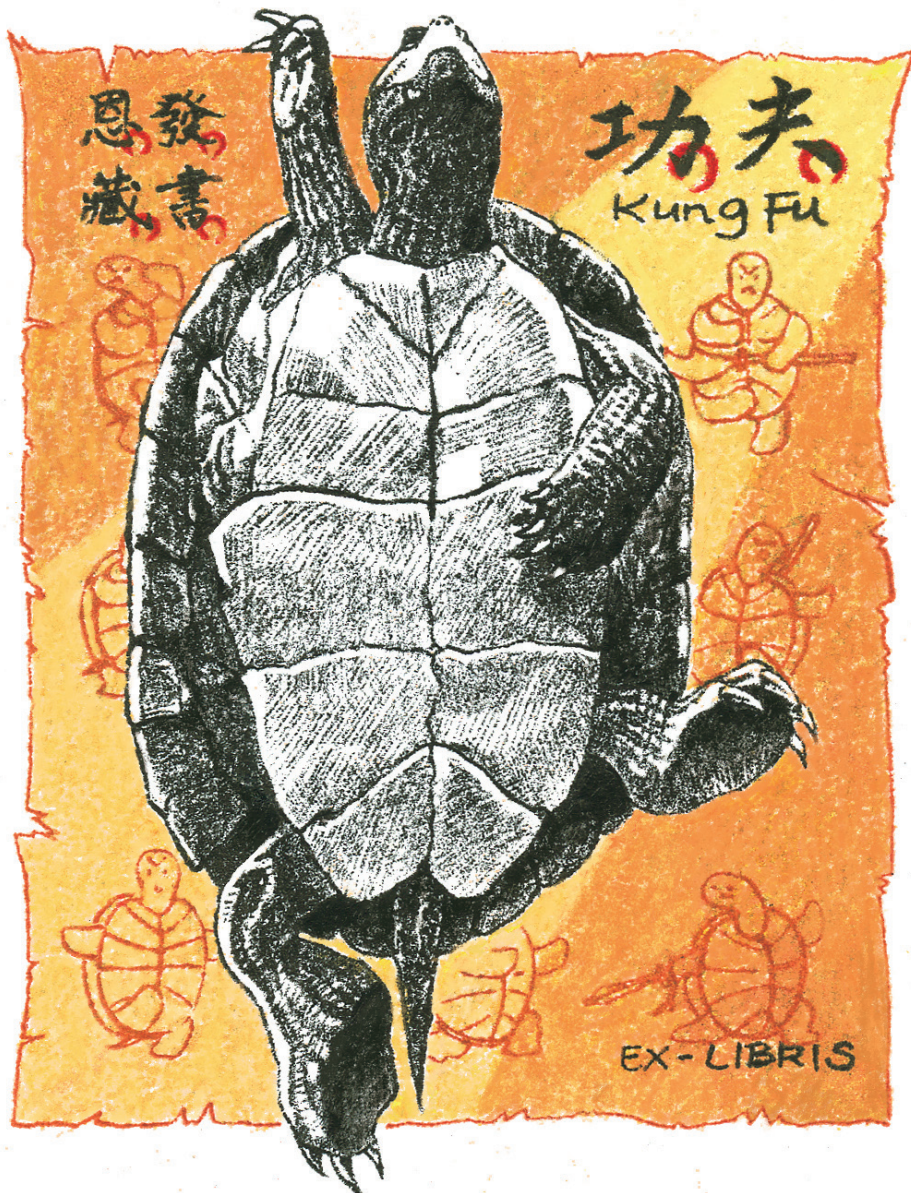




素描版畫

——林恩發老師



版畫粗略分為凸版、凹版、平版與孔版四大類，而「新孔版」是一種簡易型的孔版畫。利用特殊版紙設計，創作時只需
用硬質鉛筆在版紙上畫圖，就可以將版紙挫成孔版來印製圖案，
輕鬆又便利。本版材多利用鉛筆線畫製稿，印製完成的作品猶
如手繪圖稿，所以又可稱為「素描版畫」。

“

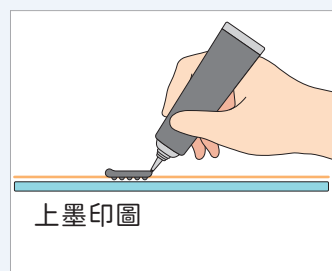
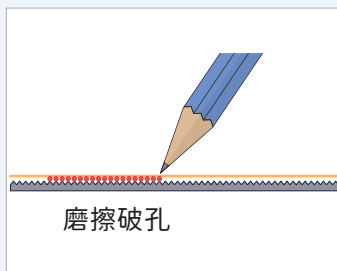
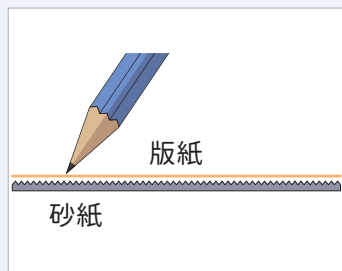
”

一. 製作原理

新孔版版紙為棉紙與蠟紙合成的特殊紙張，正面棉紙層可方便繪圖，背面蠟紙層讓油水不易滲透紙張。製版時，在蠟紙層下方放入砂紙後，用硬質鉛筆在版紙上繪圖，形成挫壓力量，可讓版紙與砂紙產生摩擦，造成破損細孔而製成孔版。再沿著手繪線條填墨，就可以壓印圖案作品。



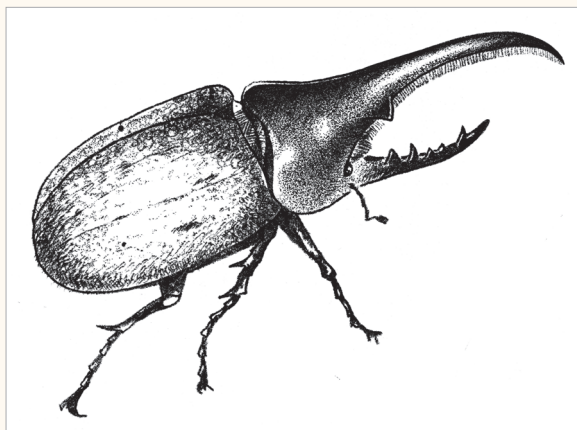
新孔版
介紹影片



二. 表現方式

☞ 以鉛筆表現素描筆觸

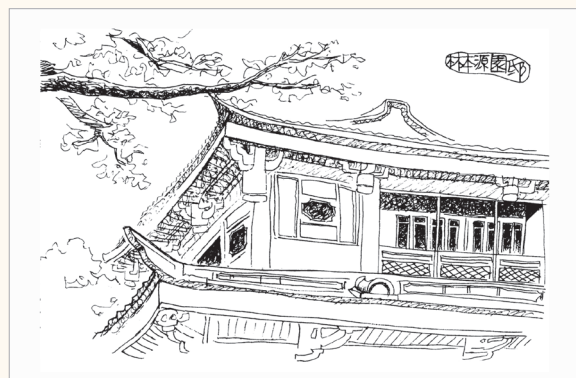
可配合不同粗細的砂紙板交替使用，粗砂紙會產生粗獷筆觸感覺，細砂紙為細緻線畫效果。利用軟硬不同的鉛筆（建議 HB ~ 6H），墨色也會有濃淡的不同，筆芯越軟則印刷色墨越淡。



砂紙：#200 + #600
筆：新孔版專用製版筆

☞ 以原子筆表現線畫筆觸

運用原子筆在版上輕畫，可展現線畫的趣味性，刻版時用建議用 #1000 ~ #1500 砂紙墊底。需注意：① 使用過細的砂紙會讓版紙上的線條完全破裂，造成漏墨。② 原子筆製版後可能造成筆頭損壞，建議使用便宜的原子筆刻版。



砂紙：#1000
筆：原子筆

三. 操作要點

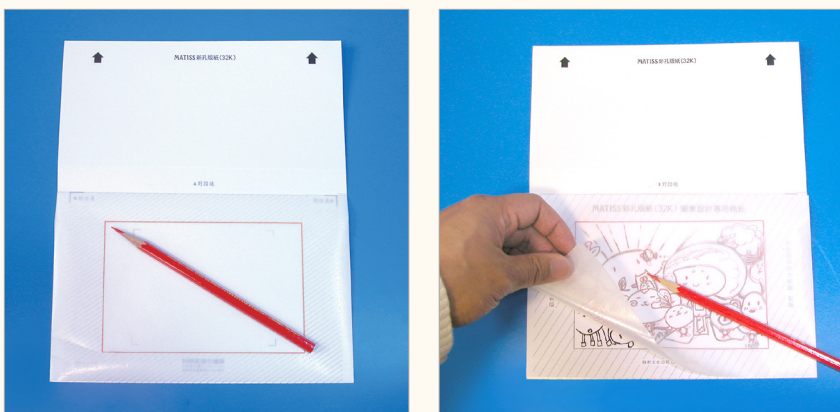
打稿 ⇨ 描圖 ⇨ 製版 ⇨ 填墨 ⇨ 封墨 ⇨ 壓印

1 打稿



- ① 利用「新孔版圖案設計專用紙」設計草稿，圖案請繪製於中間白色方塊內。
- ② 亦可直接在底版（新孔版紙下方紙卡）上繪製草稿。
- ③ 注意本版種的擅長特性（素描與線畫效果），充分發揮，避免製作大面積色塊表現。
- ④ 建議圖稿完成後先讓老師審稿，待審稿通過才進行下一個步驟，以減少版紙破損的情況。

2 描圖



- ① 先在版紙上輕畫出紙製版圖框範圍，再將設計圖放入版紙下方，以剛畫好的圖框對位。
- ② 建議使用紅筆，將設計稿上的圖像，描繪到版紙上。此時只需描繪輪廓線即可，陰暗或色塊效果待刻版時再進行。
- ③ 在未放入砂紙板之前，於版面輕繪、描圖，並不會製成版。

製版



在版紙下方插入砂紙板，使用新孔版專用筆以一般繪圖方式開始刻畫版面。新孔版畫製作成功與否，最大關鍵在於刻版。

刻版要訣

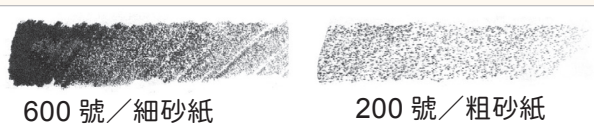
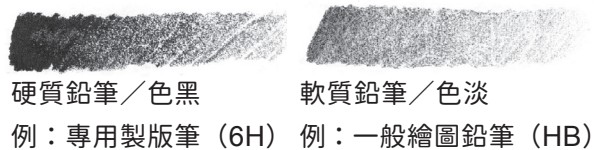
- ① 製版筆筆芯要硬，墨粉少較佳（建議使用 MATISS 新孔版專用製版筆）
- ② 筆頭削尖刻版力度較好，但應避免刻版時劃破版紙。
- ③ 下筆要重，下筆輕重直接影響版紙破孔狀況，過小的孔洞較容易塞墨，減少印量。
- ④ 運筆速度要慢，執筆角度要高，才能確實製造孔洞。若以鉛筆側峰輕輕在版面上掃過，製版效果不佳。
- ⑤ 小心手部與版面不必要的摩擦、按壓，以免形成髒點。
- ⑥ 搭配不同粗細的砂紙，就可以製造出不同的筆觸效果，原則為越細的砂紙，線條細膩度越好。
- ⑦ 若遇到小色塊或是要填上淺色印墨的地方，可以使用竹筷削成平頭筆（類似麥克筆頭形狀），來按壓版紙形成挫版效果，可以做出漂亮色塊。

製版筆觸效果

↓下筆重 + 下筆密 = 顏色深



下筆輕 + 下筆鬆 = 顏色淺↑

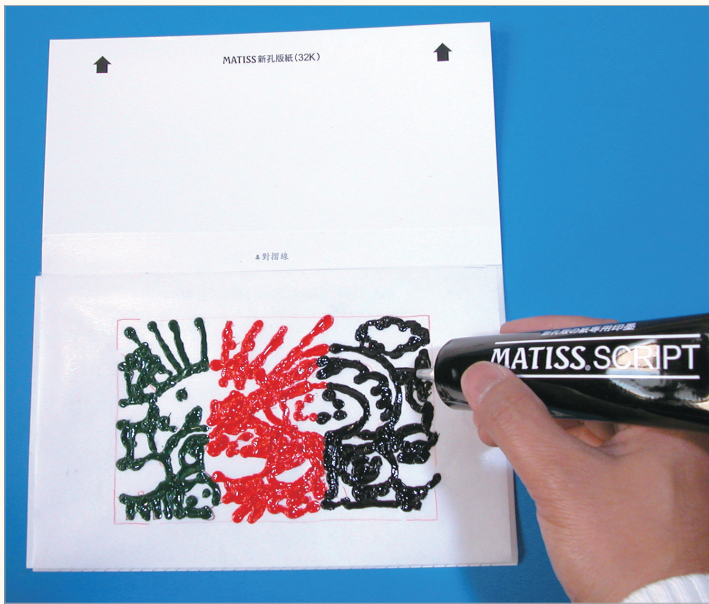


① 可利用下筆的輕重、疏密不同來表現色階。

② 可利用鉛筆的筆芯軟硬，製造不同明暗效果。

③ 也可利用砂紙的粗、細來改變筆觸疏密。

4 填墨

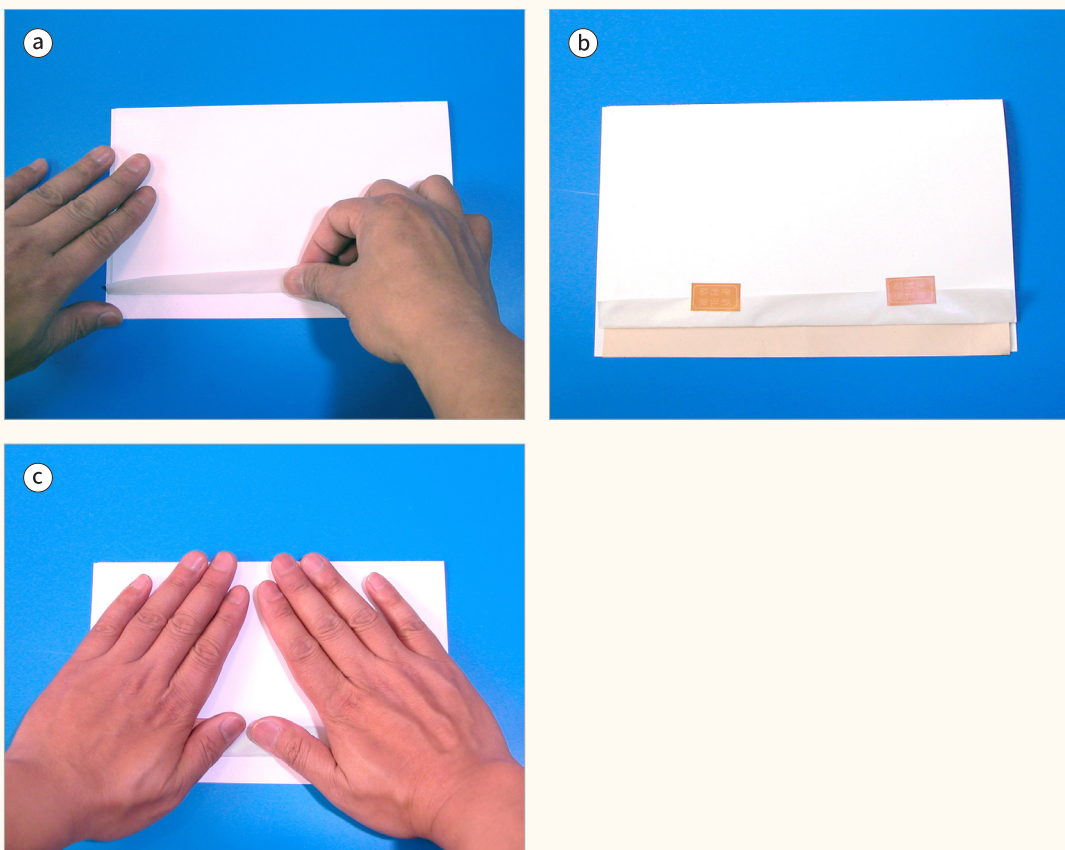


- ① 製版完成後請取出砂紙板，插入一張廢紙墊底。
- ② 版紙上依刻繪位置填上印墨。
- ③ 新孔印墨為半透明油墨，淺色疊印在深色上顯色效果不明顯。

填墨注意事項

- 請勿在版面上打開印墨蓋，以免滴落的印墨污損畫面。
- 依挫版繪圖線條位置，點狀（較省墨）或帶狀方式上墨，沒挫版的地方沒有孔洞，無須填墨。
- 上墨厚度約 1mm ~ 2mm，印墨厚度會影響印刷數量，但填過多印墨容易溢出版外污染作品。
- 填墨完畢後請即刻轉上墨罐的蓋子，避免印墨不斷流出來。
- 請使用新孔版專用印墨，穿透性佳，以確保印刷清晰效果。
- 新孔版專用印墨為特殊油包水的半透明顏料。能相互調色使用；印刷後作品可再用水彩手上彩，不暈染。
- 不慎沾染皮膚或衣物時，請盡快利用洗碗精（沙拉脫）或肥皂搓洗，油墨沾染衣物乾燥後將會難以清洗，建議製作時要穿上工作服。

封墨



- ① 填墨後，請將版紙對摺。
- ② 輕下拉版紙，確保正面版紙平整性。（圖a）
- ③ 將版紙上摺，以新孔版便利貼或膠帶黏貼固定封墨。（圖b）
- ④ 輕壓版紙，讓油墨平均分佈並穿透孔洞。（圖c）
- ⑤ 請確實封墨動作。以必免印製過程中油墨外滲、沾染。



新孔版油墨為特殊專用印墨，分子小可以順利通過細微孔洞印圖。且不同於一般版畫印墨是覆蓋在畫紙上，新孔版印墨會滲透紙芯，讓紙張表面墨色速乾，即可快速進行疊色工作。有良好耐水性，印圖完成後可再利用水彩手上彩，不會暈染。

6 壓印



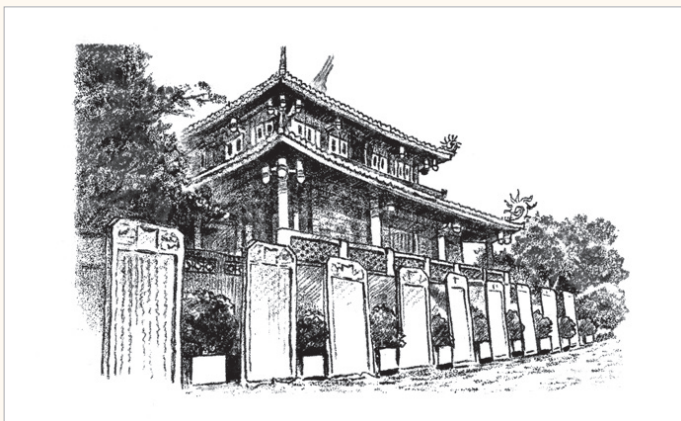
- ① 翻開版紙，將墊底廢紙取出，再放入印刷紙。
- ② 印刷紙放置請確實對準底紙上方所標示的「對位角」。
- ③ 闔上版紙，前緣對齊壓印台內側木條邊，左右居中擺放。
- ④ 蓋上壓印台，以身體的重量，雙手手掌向下按壓約 3 ~ 5 秒。
- ⑤ 打開版紙後取出印刷紙，作品即完成。
- ⑥ 壓印的時間隨著印刷張數而加長。

4K 壓印台因印圖面積較大，建議操作時可將壓印台置於地上，鋪上報紙，直接站上壓印台以身體重量壓印。第一次壓印秒數請停留 10 ~ 20 秒。體重較輕孩童，可同時站上兩人以增加壓印重量。圖為楊松壽老師示範。



四. 單版技法解說

☞ 600 號砂紙 + 製版筆挫版



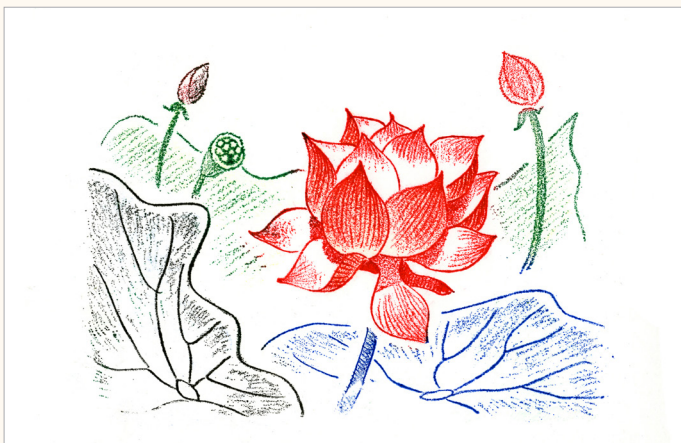
- 需注意過尖的筆頭挫版時容易劃破版紙。
- 筆尖請順向繪稿，逆向繪圖更容易挫破版紙。
- 由於鉛筆特性，可表現出輕重、粗細不同的效果，讓作品猶如素描般，添加許多線條的豐富與趣味性。

☞ 1000 號砂紙 + 原子筆挫版法



- 主要表現線畫效果。
- 原子筆筆頭纖細又圓滑，不易劃破版紙。搭配 #1000 砂紙，可製造出細膩的線條。

☞ 600 號砂紙 / 200 號砂紙 / 單版多色



- 利用單版多色的方式，在上墨時，分區塊填上不同顏色的印墨，憑添作品的色彩。
- 需注意單版多色製作在色塊交接或鄰近處，容易產生墨色摻混、移動現象，若要製作精確色塊，建議分版套印。



4 600 號砂紙刻版 + 手上彩

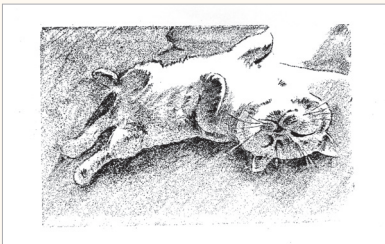


(簡志雄校長示範)

- 新孔版專用印墨擁有良好耐水性，印刷完成後 5 分鐘快乾，即可以水彩進行手上彩，墨色不會暈染。
- 利用水彩或蠟筆再上彩，皆可增添畫面的豐富與絢麗性。
- 老師也可融合色彩教學，指導學生用同一張印稿以冷、暖等不同色調上色。

5 600 號砂紙 / 200 號砂紙 + 手上彩

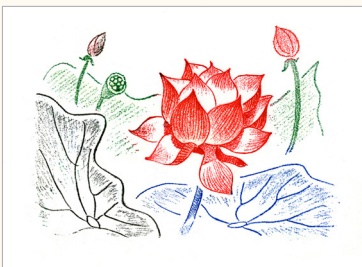
軟硬不同的鉛筆 (HB ~ 6H)，再搭配粗細不同的砂紙，讓線條的變化性有了加乘的效果，變化更為細膩。再輔以水彩上色畫面更為精彩。



(林恩發老師示範)

五．多版套印技法解說

新孔版多版套色，就是準備兩張以上的新孔版紙分色刻版印刷，通常分為線條的主版和鋪底的色版。原則上若圖稿有疊色或靠太近的色塊，都建議分版套印。



+



=

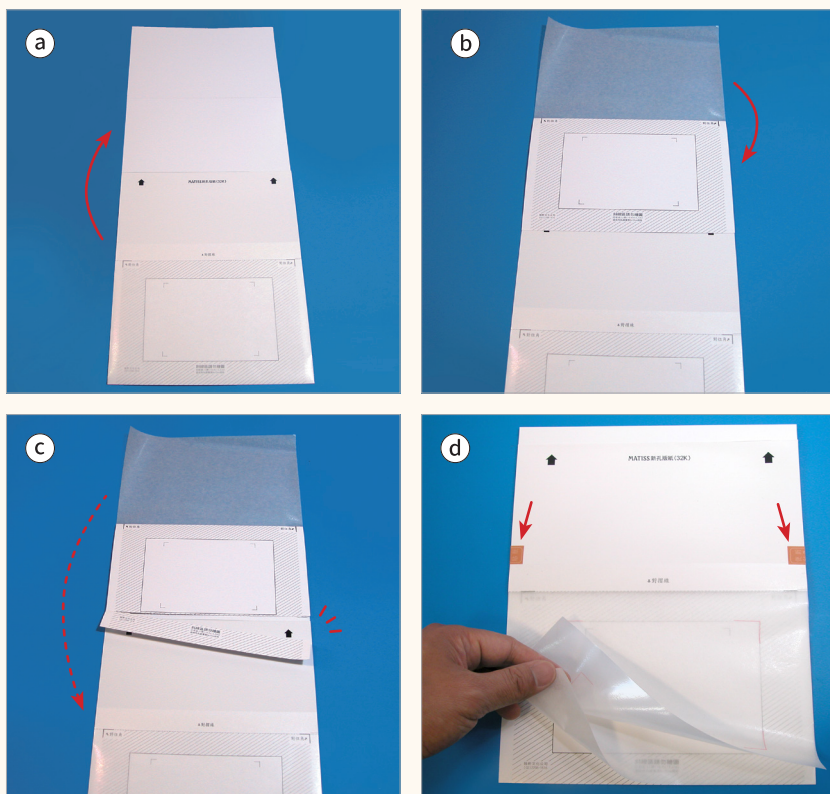


構圖



套版製作前必須先完成一張設計圖稿，圖稿上除了構圖外，最重要是做色彩分版計畫，可先在草圖上色或標示色塊位置。

分版



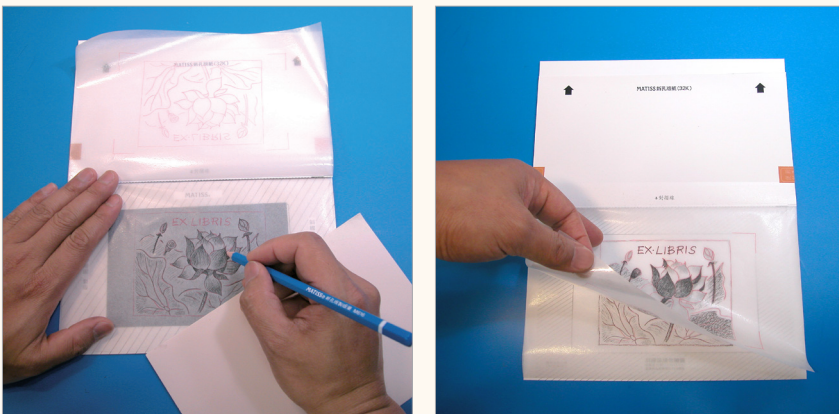
- ① 若要分兩個版來印圖，首先在整本新孔版紙撕下來時，請讓兩張版黏在一起撕，若兩張版已經分開了，先將兩版確實對齊，版紙上端用膠帶將兩版黏貼固定。
- ② 將第一張版紙上翻。（圖a）
- ③ 上翻後把版紙後面的卡紙中間向下對摺，只露出版紙來。（圖b）
- ④ 上層卡紙下方有條虛線（套版摺線），沿虛線區再向後翻摺或直接撕下。最後把整張版紙翻下來，此時兩張版紙應該重疊。（圖c）
- ⑤ 用紙膠帶或便利貼，在卡紙上半部亮面區（對摺線上方），將兩版紙黏貼固定。（圖d）

3 描圖



- ① 先標示出兩版中間的圖框位置，將草圖放入第一張版紙下，對準圖框。草圖下面再加一張複寫紙（紅色面朝下），如此我們就可以一次描繪兩張圖稿，如果要更多版套印時，就得先重覆上述分版、對版與加入複寫紙的動作。
- ② 使用紅筆將草稿上的圖像描繪到版紙上（因為需要壓力來複寫，請勿使用簽字筆）。此時只需描繪輪廓線即可，陰暗面或色塊效果待刻版時再進行。
- ③ 描圖完成後取出草圖與複寫紙。由於使用複寫紙，所以一次就能畫好兩張輪廓線。

4 手繪製版



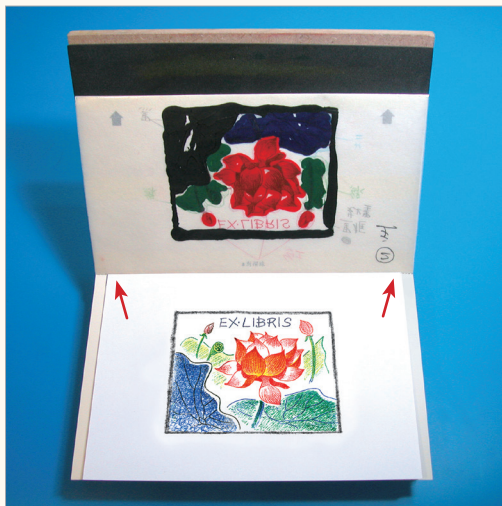
- ① 此時兩版不急著分開。可先標示兩版，一般分為線條主版與色版。
- ② 建議上層版為色版，下層版來刻畫主版（輪廓圖稿）。
- ③ 控版（製版）流程與單版製作相同。
- ④ 先將第一張版紙上翻，將砂紙板放第二版下方，開始刻畫主版線條。
- ⑤ 主版刻好後，取出砂紙板，再將第一張版紙翻下來，插入砂紙開始刻色版。
- ⑥ 刻版完成後，取出砂紙板，此時可以看見刻好的上下兩版。比對上下兩版是否刻版完整後，準備進行上墨。

5 填墨



- ① 請將兩版拆開來分別上墨。
- ② 填墨流程與單版製作相同。建議色版先上墨。
- ③ 完成色版填墨後，先封墨壓印，一次印出需要的作品量，印完再去填第二張版紙的印墨。

6 壓印作品



- ① 對位：除了先前的製版對位，現在放入印刷紙亦需對位，套印才會準確。
- ② 印刷紙請確實對準「對位角」。
- ③ 先壓印色版圖案。
- ④ 待色版印製的圖案乾後，再將印刷紙置入主版中，注意亦需進行紙張對位。
- ⑤ 壓印第主版圖案。
- ⑥ 作品印製完成。



六. 應用

1 版畫



利用新孔版來製作版畫作品，版紙規格為：32K、16K、8K、4K（以印刷紙大小分類）。

2 明信片



可將創作圖案印到明信片背面空白處。需注意明信片為卡紙，較不易吸墨且慢乾，印墨乾前作品不能重疊放置。

3 紅包袋製作



利用 32K 新孔版材料，可自己設計印製個性紅包袋。

4 卡片



可將 16K 印刷紙對摺，利用 32K 新孔版印圖。

5 年曆卡製作



(簡志雄校長作品)

可直接將 32K 作品印到年曆卡上。

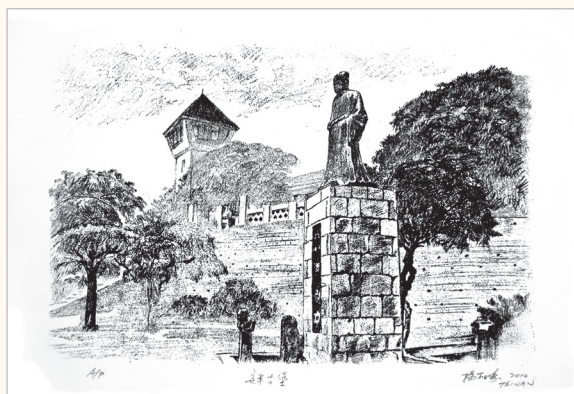
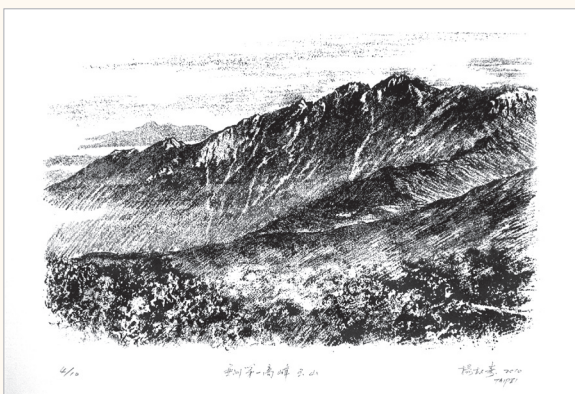
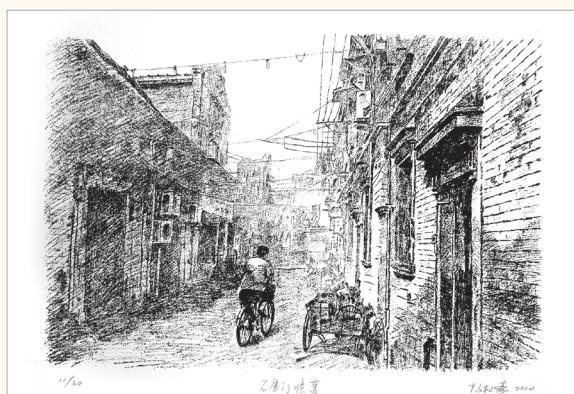
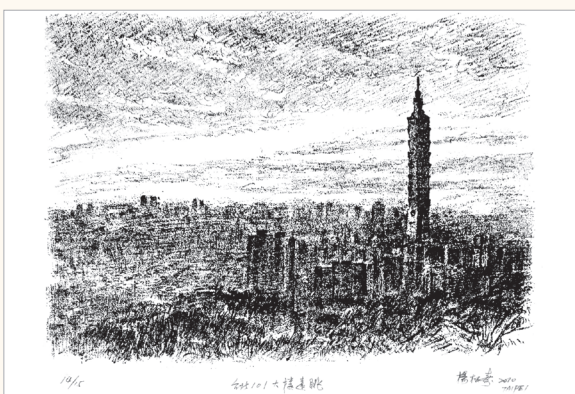
6 布料印圖



由於新孔版印墨擁有耐水性，可以將圖案印到布料上，如 T 恤、提袋、手巾或工作服上。

七. 版畫作品欣賞

單版單色 楊松壽老師作品 /4K



林恩發老師示範 /16K

林恩發老師示範 /4K



單版 + 手上彩



學生作品 / 4K / 及人小學 - 林玥成

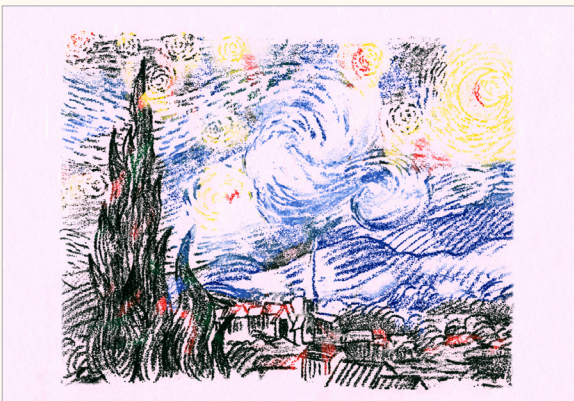


簡志雄校長作品 / 藏書票

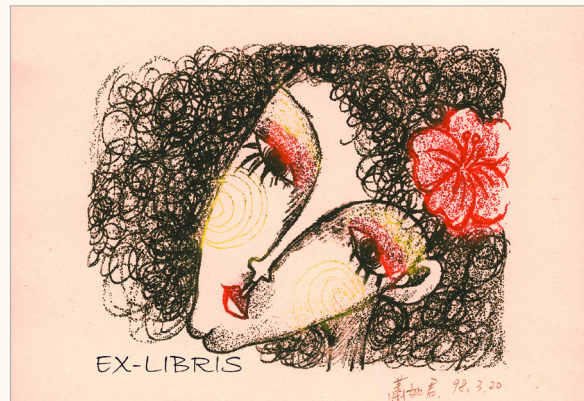


林恩發老師作品 / 32K

單版多色

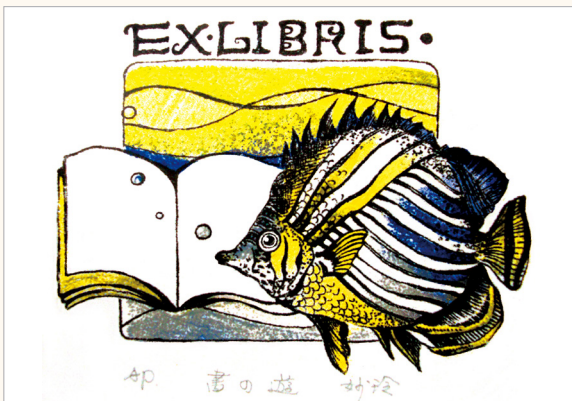


黃建樹老師示範 / 16K

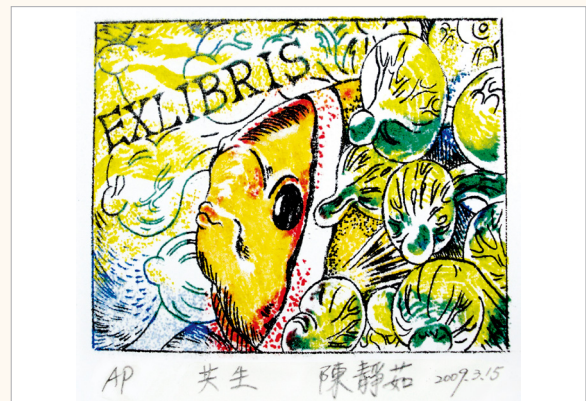


蕭如君老師示範 / 32K

多版套色



林妙玲老師作品 / 藏書票



陳靜茹老師作品 / 藏書票



吳鴻滄老師作品 / 16K



林恩發老師作品 / 藏書票

竭誠邀稿

爲了讓學生有更好的學習課程，不論您是有獨特的教學經驗、主題課程，或是對教學議題具有精闢見解，歡迎將您的想法與全臺老師分享。

- ① 來稿請附上真實姓名、作者簡介、聯絡電話、地址、e-mail
- ② 投稿字數：2,000 ~ 5,000 字爲主，如能附上圖照尤佳！

85916C



投稿方式

- ① 請洽泰宇出版在貴校的業務人員
- ② 寄至 241 新北市三重區重新路四段 53 號 12 樓
「藝能一部」收
- ③ e-mail : serivce@taiyucoo.com.tw

授課橘 粉絲團

授課橘 TechOrange



授課橘 網站

授課橘

