

水泥君

Mr. Cement's Modeling Class

造型養成班

課程導覽

Instruction

教案說明 About

水泥這材料我們熟悉卻又陌生，包裹著生活的要素，從地理文化環境因素我們必須居住在水泥中，把植物形容成我們自己，而居住在不同的水泥容器中，這可能是所謂的初衷，在尋找回初衷，過程美好充滿樂趣。



教案說明 About

水泥是我們生活的一部分，久了不覺得它稀奇，但製作成花器或各類創作時，將人與水泥之間印象，營造出衝突感使之轉變，讓水泥與植物結合來貼近我們的生活。



教案說明 About

親手製作一個水泥盆栽是多肉植物愛好者都嚮往的事。水泥盆具有良好的透氣、透水性，加上製作可塑性高，透過自然、不違和的植物間接賦予水泥溫度與生命，是DIY盆器入門的好選擇。



教案說明 About

簡單無裝飾的水泥質感非常襯托植物的色彩，讓水泥不再只是建築修繕的原料，打破那片灰冷無情的印象，讓工業風的溫暖融入生活之中，為水泥創造更多生命力。



經典作品案例 Example

與水泥的邂逅，並沒有馬上譜出美麗戀曲，從2013年草創在製盆的過程中，幾經波折、土法煉鋼的摸索著，一邊四處請益，也因此而增加了有力的夥伴，觸角也更寬廣了。



經典作品案例 Example

在互相鑽研改良下，許多腦海裡的各式盆器造型一個個的呈現出來。而在網路上的迴響也越發熱烈，這是野草團隊正式出道前的一個重要轉捩點。



經典作品案例 Example



純粹著眼於盆器與植栽的美觀性，找尋了各式媒材來製作盆器，並開始重新探討植物養殖方面的知識，在基礎知識的逐漸充實下，也更有心思及餘力來思考盆器與植物之間的緊密關係。



經典作品案例 Example



在嘗試過多種的材質，卻還是屬意那色彩中庸且沉穩的水泥質感，水泥悄悄的待在我们的日常生活當中，無聲無息的稀鬆平常，像個與世無爭的隱士，帶著點神秘氣息。



經典作品案例 Example

在繁忙的生活中，城市的一隅，停下腳步輕觸著牆面紋路，似乎也正聽見它說著說也說不完的長篇故事。



經典作品案例 Example



配課時數 Hours

編號	日期	星期	時段	時數	課程
1	2018/2/26	週一	AM10:00	1	造型版型
2	2018/3/5	週一	AM10:00	1	模具製作
3	2018/3/12	週一	AM10:00	1	製成
4	2018/3/19	週一	AM10:00	1	拆模與修飾
5	2018/3/26	週一	AM10:00	1	彩繪
6	2018/4/2	週一	AM10:00	1	植栽
7	2018/4/9	週一	AM10:00	1	成果發表

材料與工具 Material & Tools

- ◆ 厚珍珠板
- ◆ 尺
- ◆ 灰/白水泥
- ◆ 攪拌工具
- ◆ 粗/細砂紙
- ◆ 尖嘴鉗
- ◆ 保麗龍膠
- ◆ 奇異筆



材料與工具 Material & Tools

- ◆ 透明膠帶
- ◆ 紙膠帶
- ◆ 美工刀
- ◆ 勺子
- ◆ 水桶
- ◆ 筆刷
- ◆ 油漆或壓克力顏料



造型流程 Process

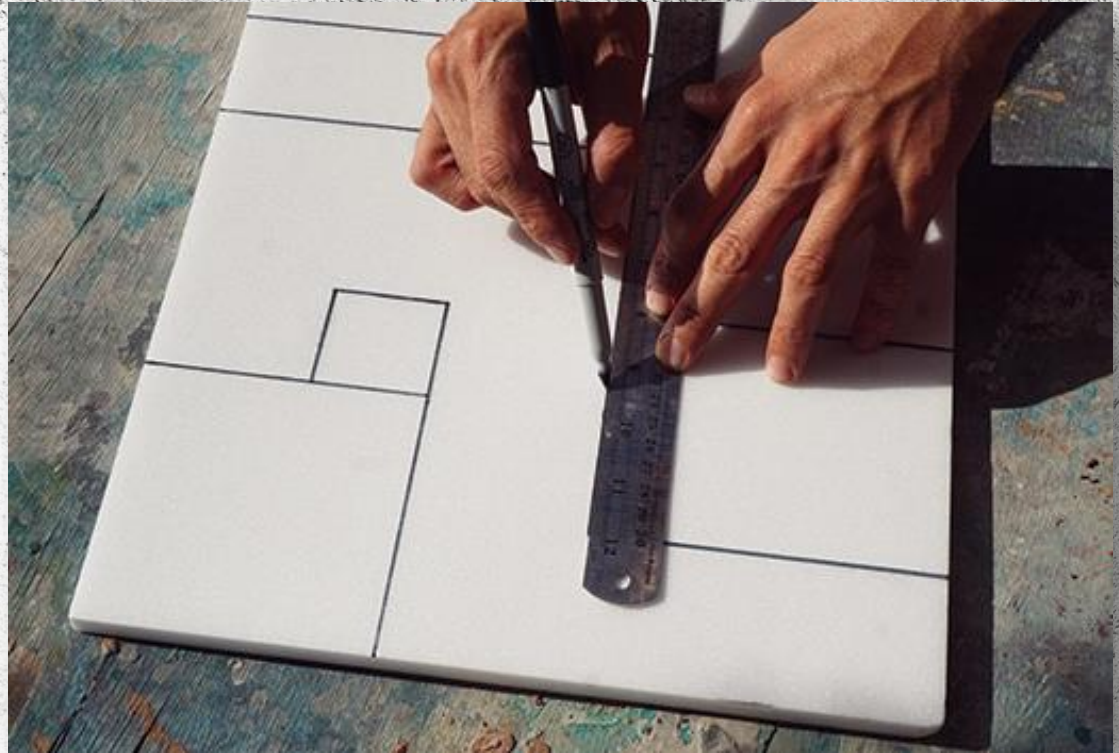
1-準備材料：

除將基本工具備妥外，水泥花器的模具以有一定硬度的塑膠材質較優，如：寶特瓶、保麗龍碗、利樂包裝，環保回收又方便脫模。



造型流程 Process

2-製作模具1：
直接使用回收的塑膠器皿，
或依所設計的
造型裁切珍珠
板並將其組合
封黏成特定形
狀的模具。



造型流程 Process

3-上油：

模具內側凡填入水泥會接觸到的面，皆塗抹食用油讓脫模過程更為輕鬆快速。



造型流程 Process

4-調配水泥砂漿：

一般是按水泥 1：沙子 2 左右的比例。



造型流程 Process

5-填入水泥：

填滿後用竹籤戳拌以使填滿均勻，並可幫助排出氣體，減少花器外壁氣孔，增加其密度，令其光滑。



造型流程 Process

6-水泥填充完成後，用工具壓平盆口位置。



造型流程 Process

7-靜置：

陰乾約 24~48 小時後，確認水泥已完全凝固。夏季溫度高，結成時間相對短，冬季反之。



造型流程 Process

8-脫模：

小心去除模具，勿過度用施力或使用錘子敲打以免碎裂。脫模後於底部挖孔。



造型流程 Process

9-泡水：

用水浸泡除了能去除水泥中的鹼性物質外，亦可增強硬度。一般建議浸泡4~8小時。



造型流程 Process

10-打磨修飾：

使用砂紙來磨整水泥花器的不平滑處，粗砂紙適合大面積的打磨，細砂紙則可修飾細節。



造型流程 Process

11-上色：

以個人喜好或主題彩繪上色。



造型流程 Process

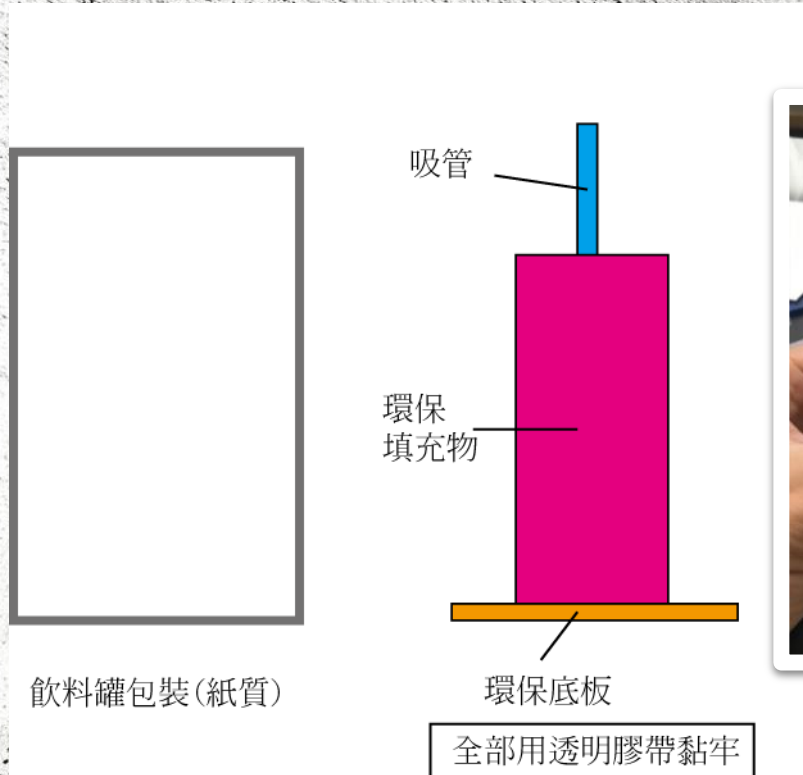
12-植栽：

選擇個人喜歡的多肉植物進行種植與裝飾擺設。



造型流程 Process

製作模具：
直接使用回收的利樂包器皿，
並使用廢棄包裝材料製作填充物。



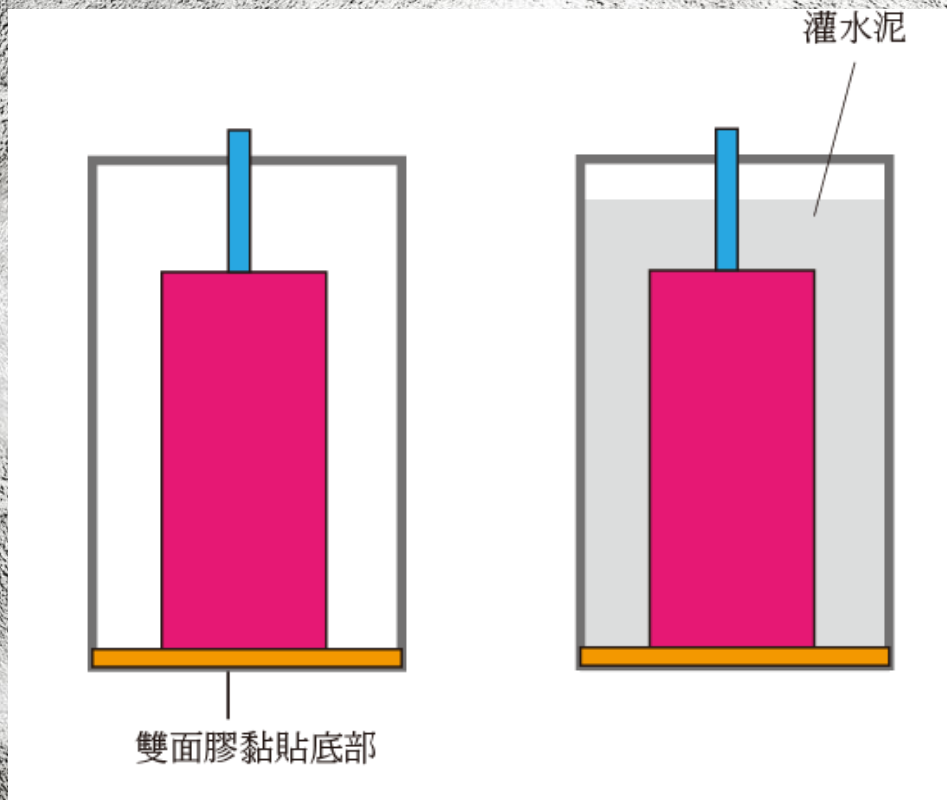
模具內側凡填入水泥會接觸到的面，皆塗抹食用油讓脫模過程更為輕鬆快速。



模具內側可以嘗試黏貼上具獨特紋理的物品。
例如樹葉。

5-填入水泥：

填滿後用竹籤戳拌以使填滿均勻，並可幫助排出氣體，減少花器外壁氣孔，增加其密度，令其光滑。

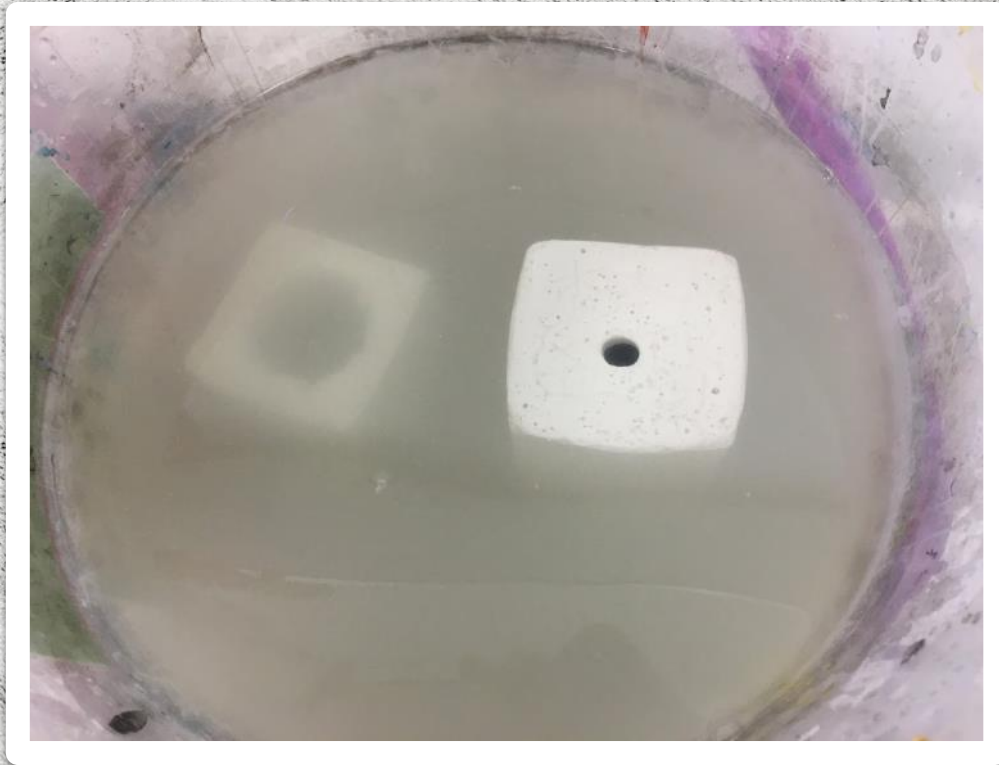


脱模



泡水

用水浸泡除了能去除水泥中的鹼性物質外，亦可增強硬度。一般建議浸泡4~8小時。



植栽



師生作品 Works Gallery



透過賦予創意設計與感情的實作課程，顛覆對水泥的既有印象，選擇多肉植物作為主要種植於水泥盆栽，不僅美觀療癒，且水泥在處理過後為多肉植物喜歡的弱鹼性環境。

師生作品 Works Gallery

水泥陰乾後，顏色中庸而不搶眼，卻能表現出寧靜的美感，與多肉植物結合特別的互補關係。



師生作品 Works Gallery

當然在未來的課程中，不會設限在植栽類的皿盆製作，也將發展各式各樣的物件創作，並採跨領域與各種不同巧思的結合。



師生作品 Works Gallery

讓學生融入創意與美感的藝術品，同時落實環保植栽的生活理念，提升生活居家、辦公桌質感，不再只是放在陽台普通的盆栽，更改善了空氣品質，點綴了空間的設計美學感。



師生作品 Works Gallery

清水模花器每一件都是獨特的手作，其良好的吸水性與透氣性對於植物的根系都有幫助，利用灰色的自然色調，可融入各種空間風格。



師生作品 Works Gallery

清水水泥是最自然的混凝土，樸實而自然，沉穩地襯托各種植物的美。完美呈現出自然的原貌，不需要後續的加工手法，讓每一樣創作充滿獨特的風雅與洗鍊感。



師生作品 Works Gallery



經費估算 Expense

編號	品項	單價 NT\$	數量	小計 NT\$
1	珍珠板	100	10	1000
2	水泥	80	6	480
3	切割工具	150	3	450
4	顏料	300	2	600
5	上色工具	250	3	750
6	多肉植物	150	6	900
7	攪拌工具	200	3	600
8	黏貼工具	200	1	200
9	雜支	300	1	300

總金額預估約NT\$5,280